

Médica Sur reporta resultados positivos del 4T24 con crecimientos a doble dígito, los ingresos incrementaron 10% y el EBITDA* 31%, comparado con el 4T23.

**EBITDA sin operaciones discontinuadas.*

Ciudad de México, a 13 de febrero de 2025 – MEDICA SUR, S.A.B. de C.V. (“Médica Sur”, “MEDICA”, “MS”, la “Compañía”) (Clave de cotización BMV: MEDICA B y CEBURES MEDICA 20) reporta sus resultados no auditados correspondientes al cuarto trimestre del 2024 (4T24). Esta información se presenta de acuerdo con las Normas Internacionales de Información Financiera (IFRS, por sus siglas en inglés).

Hechos Relevantes 2024.

2024 fue un año de grandes logros en beneficio de nuestros pacientes, a continuación se mencionan los más relevantes.

- **Médica Sur se mantiene como el Mejor Hospital de México.**

De los tres rankings que evalúan la calidad de los hospitales que incluyen a México, Médica Sur es el mejor calificado en todos.

- i) Newsweek y la plataforma global de datos Statista calificaron a Médica Sur como el mejor hospital de México en enero de 2024 por los ejercicios de 2021 a 2024.
- ii) Ranking de hospitales privados FUNSALUD - Blutitude - Expansión 2024. Médica Sur obtuvo por tercer año consecutivo el 1er lugar nacional como el Mejor Hospital de México en el ranking, destacando en 10 de las 15 especialidades evaluadas.
- iii) América Economía, Médica Sur ha sido calificado como el mejor de México desde 2011 de manera consecutiva. Este ejercicio mide siete indicadores clave: seguridad y dignidad del paciente, capital humano, capacidad, gestión del conocimiento, eficiencia, prestigio y experiencia del paciente.

- **Celebramos 10 años de colaboración entre la Mayo Clinic Care Network y Médica Sur.**

En el primer trimestre del año, celebramos el décimo aniversario de una alianza que ha evolucionado y ampliado horizontes. Médica Sur fue el primer miembro internacional de la Red de Atención de Mayo Clinic en 2013.

Esta alianza permite acceder a los avances médicos más innovadores con una filosofía de cuidado centrada en el paciente y abre nuevos horizontes a otras especialidades como son las enfermedades oncológicas.

Celebramos el comienzo de una nueva década, llena de logros, innovación y salud para todos.

- **Médica Sur mantiene un saludable perfil crediticio.**

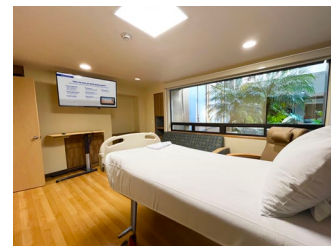
HR Ratings mantuvo la calificación HR AAA. Por su parte, Fitch Ratings, ratificó la calificación a 'AA (mex)' destacando la buena generación de flujo de caja operativo. Ambas calificaciones con perspectiva estable. Lo anterior es un reflejo de nuestra salud financiera y operativa.

- **Contamos con la mejor tecnología. Durante 2024, invertimos \$136.6 millones relacionados con proyectos estratégicos.**

Destaca la inversión en equipos médicos como el sistema quirúrgico DaVinci, el sistema de imágenes O-arm, la remodelación del piso de ginecología y obstetricia, la Torre II de consultorios, así como la habilitación de espacios verdes en terraza y la modernización del laboratorio, entre otros.

**El mejor Hospital
de México**

2021 - 2024



4T24 Resumen financiero

La siguientes tablas resumen el Estado de Resultados de la Compañía.
Cifras en millones de pesos mexicanos:

Médica Sur S.A.B. de C.V. y Subsidiarias.

Resultados no auditados.

Resultados normalizados para efectos de análisis.

Excluye los efectos extraordinarios de 2024 y Operaciones Discontinuas de 2023.

	4T23	4T24	Var (\$)	Var (%)	2023	2024	Var (\$)	Var (%)
Ingresos	1,032.6	1,131.8	99.2	9.6%	4,129.8	4,402.8	273.1	6.6%
Utilidad de Operación	129.5	183.1	53.5	41.3%	623.9	661.7	37.8	6.1%
<i>Margen de Operación</i>	12.5%	16.2%		3.6 pp	15.1%	15.0%		-0.1 pp
EBITDA sin Op. Discontinuas	178.0	233.5	55.6	31.2%	802.5	855.9	53.4	6.7%
<i>Margen EBITDA</i>	17.2%	20.6%		3.4 pp	19.4%	19.4%		0.0 pp
Ut. Neta Consolidada sin Op. Disc.	81.6	135.0	53.4	65.4%	446.6	481.4	34.8	7.8%
<i>Margen Neto</i>	7.9%	11.9%		4.0 pp	10.8%	10.9%		0.1 pp

Cifras en millones de pesos, incluye efectos de redondeo.

Médica Sur S.A.B. de C.V. y Subsidiarias.

Resultados no auditados.

Resultados totales.

Incluye los efectos extraordinarios de 2024 y Operaciones Discontinuas de 2023.

	4T23	4T24	Var (\$)	Var (%)	2023	2024	Var (\$)	Var (%)
Ingresos	1,032.6	1,131.8	99.2	9.6%	4,129.8	4,402.8	273.1	6.6%
Utilidad de Operación	129.4	183.1	53.6	41.4%	727.5	568.2	(159.3)	-21.9%
<i>Margen de Operación</i>	12.5%	16.2%		3.6 pp	17.6%	12.9%		-4.7 pp
EBITDA con Op. Discontinuas	279.2	233.5	(45.6)	-16.3%	1,009.2	806.2	(203.1)	-20.1%
<i>Margen EBITDA</i>	27.0%	20.6%		-6.4 pp	24.4%	18.3%		-6.1 pp
Ut. Neta Consolidada con Op. Disc.	160.2	135.0	(25.2)	-15.7%	635.0	461.5	(173.5)	-27.3%
<i>Margen Neto</i>	15.5%	11.9%		-3.6 pp	15.4%	10.5%		-4.9 pp

Cifras en millones de pesos, incluye efectos de redondeo.

Datos financieros relevantes 4T24.

• Ingresos

Médica Sur fortaleció su plan comercial y de mercadotecnia, lo que impulsó una tendencia ascendente a partir del segundo semestre del ejercicio 2024.

Los Ingresos del 4T24, crecieron 9.6% en comparación con el 4T23, sumando \$1,131.8 millones de pesos.

A nivel acumulado, los ingresos del ejercicio 2024 se ubicaron en \$4,402.8 millones, crecieron 6.6% en comparación con el ejercicio 2023.

Si bien la composición del volumen fue mixta, la compañía obtuvo resultados positivos en los ingresos de sus tres segmentos del negocio; Hospital, Servicios Clínicos - Unidades de Diagnóstico y Otros, a continuación se detallan los ingresos por Unidad de negocio de 2024 comparado vs 2023:

- i. Hospital sumó \$ 2143.1 millones de pesos:
- ii. Servicios Clínicos y Unidades de Diagnóstico, contribuyeron con \$2,047.1 millones de pesos.
- iii. La actividad económica de Otros aportó \$212.6 millones.

• Efectos gastos extraordinarios

2023: Durante el 3T23, la compañía enajenó cuatro activos mantenidos para la venta ubicados en la colonia Lomas de Chapultepec. El flujo neto recibido de esta transacción fue de \$203.2 millones de pesos, mientras que el efecto neto en la utilidad fue de \$103.4 millones de pesos.

2024: La compañía realizó gastos extraordinarios relacionados con el pago de liquidaciones, los cuales fueron reflejados dentro del rubro de Otros gastos de operación. El efecto principal se observó en el 2T24, al cierre del ejercicio, el efecto total sumó \$93.5 millones de pesos.

• Utilidad de Operación

Normalizada: En el 4T24 se ubicó en \$183.1 millones de pesos, incrementó 41.3% en comparación con el 4T23. El margen operativo fue 16.2%, incrementó 3.6 puntos porcentuales en comparación con el mismo periodo del año anterior, explicado por el incremento en ingresos mencionados.

A nivel acumulado, sumó \$661.7 millones de pesos, incrementó 6.1% con un margen operativo de 15.0%

Total: En el 4T24 sumó \$183.1 millones de pesos, incrementó 41.4% con un margen operativo de 16.2%. A nivel anual fue de \$568.2 millones de pesos. Descendió 21.9% en comparación con el mismo periodo del año anterior, explicado por los efectos extraordinarios mencionados.

• Operaciones discontinuadas

En este rubro se reflejan los ingresos relacionados con cobros por condiciones variables respecto de la venta del negocio de los laboratorios.

Acumulado 2023: La compañía registró \$77.1 millones de pesos netos por ingresos variables.

Acumulado 2024: La compañía recibió \$62.0 millones de pesos relacionados con el último cobro. El efecto neto fue de \$39.0 millones de pesos.

• EBITDA

Normalizado: En el 4T24 fue de \$233.5 millones de pesos, incrementó 31.2% en comparación con el 4T23, relacionado con los mayores ingresos mencionados que tuvieron un efecto favorable de 3.4 puntos porcentuales en el margen EBITDA que pasó de 17.2% a 20.6%.

En el acumulado anual, fue de \$855.9 millones de pesos con un margen operativo de 19.4%. Incrementó \$53.4 millones de pesos en comparación con el ejercicio 2023, directamente relacionado con el aumento en ventas.

Total: En el 4T24, sumó \$233.5 millones de pesos con un margen EBITDA total de 20.6%. Registró un descenso de \$45.6 millones explicado por los efectos en gastos extraordinarios.

A nivel anual fue de \$806.2 millones de pesos, con un margen EBITDA de 18.3%.

En comparación con el mismo periodo del año anterior, se observa una disminución de \$203.1 millones de pesos, relacionados con los gastos extraordinarios y operaciones discontinuadas.

• Utilidad neta

Normalizada: Al 4T24 la Utilidad Neta sumó \$135.0 millones de pesos, el margen neto creció 4.0 puntos porcentuales al pasar de 7.9% a 11.9% impulsado por el incremento en los ingresos.

A nivel acumulado, fue de \$481.4 millones de pesos, incrementó 7.8% en comparación con el ejercicio 2023, el margen neto fue de 10.9%.

Total: En el 4T24 sumó \$135.0 millones de pesos, disminuyó 15.7% en comparación con el 4T23. El descenso se relaciona con los gastos extraordinarios y operaciones discontinuadas mencionadas. El margen neto total del 4T24 fue de 11.9%.

A nivel anual, fue de \$461.5 millones de pesos, descendió 27.3% en comparación con el ejercicio 2023, explicado por los gastos extraordinarios y operaciones discontinuadas. El margen neto total anual fue de 10.5%.

• Caja

La compañía cerró el ejercicio 2024 con una caja de \$1,122.0 millones de pesos, fue 59.2% mayor en comparación con el ejercicio 2023 cuando sumó \$704.7 millones de pesos.

• Impuestos

En el 4T24 los impuestos sumaron \$54.9 millones de pesos. Crecieron 57.1% en comparación con el 4T23, relacionado principalmente con el incremento en la utilidad.

A nivel acumulado, los impuestos de 2024 suman \$171.7 millones de pesos, 6.5% menos que el mismo periodo del año anterior.

• Costo Integral de Financiamiento (CIF)

El CIF del cuarto trimestre de 2024 fue positivo por \$6.8 millones de pesos, la variación se debe principalmente a mayores intereses ganados en comparación con el 4T23.

A nivel acumulado, el CIF del cierre del ejercicio 2024, fue de \$26.0 millones de pesos, incrementó 85% respecto del mismo periodo del año anterior, explicado principalmente por la mejora en los intereses ganados, el total de la caja y ganancia cambiaría.

	Trimestre				Acumulado			
	4T23	4T24	Var (\$)	Var (%)	2023	2024	Var (\$)	Var (%)
Utilidad (pérdida) cambiaria	(8.8)	2.0	10.8	-123%	(10.9)	22.7	33.6	-309%
Intereses Pagados	(19.2)	(18.9)	0.2	-1%	(75.4)	(75.6)	(0.2)	0%
Intereses Ganados	15.0	23.7	8.7	58%	100.3	78.8	(21.5)	-21%
CIF	(13.0)	6.8	19.8	-152%	14.1	26.0	11.9	85%

Cifras en millones de pesos

• Deuda Neta.

La deuda total del grupo es de \$1,000 millones de pesos, relacionada con los certificados bursátiles MEDICA 20 emitidos en el ejercicio 2020, los cuales están negociados a una tasa fija del 6.99% anual, con vencimiento en septiembre de 2025. La compañía se mantiene al corriente en el pago de todas sus obligaciones.

La deuda neta de la Compañía al 4T24 fue positiva en \$122 millones de pesos.

En comparación con el 4T23, en donde la deuda neta era de \$295 millones, la deuda neta del 4T24 tuvo un efecto neto de \$417 millones de pesos.

Para efectos de presentación, en los Estados financieros al cierre de 2024, la deuda se presenta en el pasivo circulante, ya que su vencimiento es menor a 12 meses.

Cifras en millones de pesos	4T23	4T24	Var (\$)	Var (%)
Efectivo	705	1,122	417	59%
Deuda con costo	1,000	1,000	-	-
Deuda neta	295	(122)	(417)	-141%
EBITDAU12M*	1,009	852		
Apalancamiento	0.29x	-0.14x		

(Deuda neta / EBITDA U12M*, incluye efectos de operaciones extraordinarias y discontinuadas)

Principales resultados Clínicos 4T24.

Indicadores de calidad, prevención y control de infecciones relevantes.

La seguridad de nuestros pacientes es lo más importante, por ello aplicamos los protocolos más estrictos en su atención. Durante 2024 obtuvimos resultados sobresalientes en los indicadores de seguridad del paciente, entre los que destacan:

- ✓ La tasa de infecciones nosocomiales fue de: 0.63 casos / 100 cirugías, muy por debajo del estándar internacional¹ que recomienda que deben ser menores a 5.0 casos / 100 cirugías.
- ✓ La tasa de infecciones en sitio quirúrgico fue de 0.28 casos / 100 cirugías, muy por debajo del estándar internacional que recomienda que deben ser menores a 2.7 casos / 100 cirugías.
- ✓ El apego a la higiene de manos fue mayor al 91.5%.
- ✓ La estancia media de los pacientes pasó de 3.54 a 3.47 días, lo que significa que los pacientes tuvieron una disminución en los días de hospitalización en un 2.0%
- ✓ La tasa de reingresos fue de 2.5 /100 en comparación con el estándar que se ubica en un rango de 5-10%.

¹ A continuación se enlistan los principales Estándares internacionales que sirven como referencia en los parámetros y control de infecciones de Médica Sur:

1. INICC: International Nosocomial Infection Control Consortium.
2. NHSN: National Healthcare Safety Network. (CDC)
3. NNIS: National Nosocomial Infections Surveillance. (CDC)
4. OMS: Organización Mundial de la Salud.

Nacional:

RHOVE: Red Hospitalaria de Vigilancia Epidemiológica. 2015. DGE/México.
Hospitales Privados.

Anexos Financieros (no auditados)

Médica Sur, S.A.B. de C.V.

Estados consolidados de posición financiera

al 31 de diciembre de 2024 y 31 de diciembre de 2023

(Cifras en pesos mexicanos)

	2023	4T24	Var (%)	Var (\$)
Activo Total	4,128,082,394	4,411,202,489	6.9%	283,120,095
Activos circulantes	1,272,117,408	1,558,176,256	22.5%	286,058,848
Efectivo e Inversiones Temporales	704,743,558	1,122,006,039	59.2%	417,262,481
Clientes y Documentos por cobrar (Neto)	340,549,839	270,190,591	-20.7%	-70,359,248
Otras Cuentas y Documentos por Cobrar (Neto)	88,174,417	53,307,543	-39.5%	-34,866,874
Inventarios	138,649,594	112,672,083	-18.7%	-25,977,511
Activos mantenidos para la Venta	0	0	-	0
Inmuebles, Planta y Equipo (Neto)	2,407,452,964	2,377,747,356	-1.2%	-29,705,608
Inmuebles	2,634,526,727	2,717,835,239	3.2%	83,308,512
Maquinaria y Equipo Industrial	37,057,698	42,898,921	15.8%	5,841,223
Otros Equipos	883,915,761	991,538,338	12.2%	107,622,577
Activo por Derecho de Uso	74,807,948	81,288,997	8.7%	6,481,049
Depreciación Acumulada	-1,292,638,872	-1,445,982,742	11.9%	-153,343,870
Depreciación Acum Activo por derecho de uso	-42,106,242	-55,682,385	32.2%	-13,576,143
Construcciones en Proceso	111,889,944	45,850,988	-59.0%	-66,038,956
Propiedades de inversión	190,176,863	179,056,011	-5.8%	-11,120,852
Terreno	52,165,613	52,165,613	0.0%	0
Edificio	138,011,250	126,890,398	-8.1%	-11,120,852
Activos Intangibles Neto	258,335,159	296,222,866	14.7%	37,887,707
Pasivo Total	2,090,891,097	2,067,205,933	-1.1%	-23,685,164
Pasivo Circulante	1,039,519,184	2,001,981,236	92.6%	962,462,052
Proveedores	275,746,693	271,903,092	-1.4%	-3,843,601
Créditos Bursátiles	19,416,667	1,017,891,680	5142.4%	998,475,013
Impuestos por Pagar	125,209,130	141,630,275	13.1%	16,421,145
Otros Pasivos Circulantes	598,411,998	555,397,188	-7.2%	-43,014,810
Pasivos por arrendamiento a CP	20,734,696	15,159,001	-26.9%	-5,575,695
Pasivo a Largo Plazo	1,051,371,913	65,224,697	-93.8%	-986,147,216
Créditos Bursátiles	996,292,782	0	-100.0%	-996,292,782
Otros Créditos	42,882,703	53,663,842	25.1%	10,781,139
Pasivos por arrendamiento a LP	12,196,428	11,560,855	-5.2%	-635,573
Capital Contable	2,037,191,297	2,343,996,556	15.1%	306,805,259
Participación No Controladora	957,165	957,815	0.1%	650
Capital Contable Atribuible a la Participación Controladora	2,036,234,132	2,343,038,741	15.1%	306,804,609
Capital Social Pagado	453,422,677	453,422,677	0.0%	0
Prima en Venta de Acciones	121,280,931	121,280,931	0.0%	0
Aportaciones para Futuros Aumentos de Capital	124,628	124,628	0.0%	0
Resultados Acumulados y Reserva de Capital	722,869,770	832,588,749	15.2%	109,718,979
Reserva para Recompra de Acciones	116,023,682	490,469,926	322.7%	374,446,244
Resultado Neto del Ejercicio	634,983,587	461,508,869	-27.3%	-173,474,718
Otras Partidas de Resultado Integral	-12,471,143	-16,357,039	31.2%	-3,885,896
Capital Contable y Pasivo	4,128,082,394	4,411,202,489	6.9%	283,120,095

Cifras bajo IFRS

Anexos Financieros (no auditados)
Médica Sur, S.A.B. de C.V.
Estados consolidados de resultados del cuarto trimestre de 2024 y 2023.
(Cifras en pesos mexicanos)

	4T23	4T24	Var (%)	Var (\$)
Ingresos	1,032,562,006	1,131,779,694	9.6%	99,217,688
Costo de ventas	-701,776,691	-750,821,449	7.0%	-49,044,758
Utilidad bruta	330,785,315	380,958,245	15.2%	50,172,930
Gastos de Venta y Administración	-208,436,086	-201,496,474	-3.3%	6,939,612
Otros Gastos de Operación	7,081,867	3,609,761	-49.0%	-3,472,106
Utilidad (pérdida) de operación	129,431,096	183,071,532	41.4%	53,640,436
Utilidad (Pérdida) Cambiaria	-8,835,261	1,998,397	-122.6%	10,833,658
Intereses Pagados	-19,178,284	-18,932,110	-1.3%	246,174
Intereses Ganados	15,005,892	23,736,870	58.2%	8,730,978
Utilidad (pérdida) antes de Impuestos	116,423,443	189,874,689	63.1%	73,451,246
Impuestos a la Utilidad	-32,089,911	-54,907,112	71.1%	-22,817,201
Utilidad (pérdida) por Operaciones Continuas	84,333,532	134,967,577	60.0%	50,634,045
Utilidad de Operaciones Discontinuas, neto	75,833,896	0	0%	-75,833,896
Utilidad (pérdida) neta consolidada del año	160,167,428	134,967,577	-15.7%	-25,199,851
Participación no Controladora	-1,119	650	NA	NA
Participación Controladora	160,168,547	134,966,927	-15.7%	-25,201,620

Cifras bajo IFRS

Anexos Financieros (no auditados)
Médica Sur, S.A.B. de C.V.
Estados consolidados de resultados de enero a diciembre de 2024 y 2023
(Cifras en pesos mexicanos)

	Acumulado 2023	Acumulado 2024	Var (%)	Var (\$)
Ingresos	4,129,753,984	4,402,819,679	6.6%	273,065,695
Costo de ventas	-2,670,119,085	-2,911,211,908	9.0%	-241,092,823
Utilidad bruta	1,459,634,898	1,491,607,771	2.2%	31,972,873
Gastos de Venta y Administración	-868,592,139	-857,084,819	-1.3%	11,507,320
Otros Gastos de Operación	136,410,939	-66,342,954	-148.6%	-202,753,893
Utilidad (pérdida) de operación	727,453,698	568,179,998	-21.9%	-159,273,700
Utilidad (Pérdida) Cambiaria	-10,876,131	22,730,286	-309.0%	33,606,417
Intereses Pagados	-75,379,025	-75,575,846	0.3%	-196,821
Intereses Ganados	100,312,427	78,818,899	-21.4%	-21,493,528
Utilidad (pérdida) antes de Impuestos	741,510,970	594,153,337	-19.9%	-147,357,633
Impuestos a la Utilidad	-183,614,216	-171,678,626	-6.5%	11,935,590
Utilidad (pérdida) por Operaciones Continuas	557,896,754	422,474,711	-24.3%	-135,422,043
Utilidad de Operaciones Discontinuas, neto	77,085,714	39,034,808	-49%	-38,050,906
Utilidad (pérdida) neta consolidada del año	634,982,468	461,509,519	-27.3%	-173,472,949
Participación no Controladora	-1,119	650	NA	NA
Participación Controladora	634,983,587	461,508,869	-27.3%	-173,474,718

Cifras bajo IFRS

Toda la información financiera presentada en este reporte fue preparada de acuerdo con las Normas Internacionales de Información Financiera (IFRS, por sus siglas en inglés).

Cobertura de Analistas

De acuerdo con lo establecido por el reglamento interior de la BMV en el artículo 4.033.01 fracc. VIII en materia de requisitos de mantenimiento, informamos que la Casa de Bolsa que da cobertura de análisis a nuestros valores es Grupo Bursátil Mexicano S.A. de C.V., Casa de Bolsa y *Miranda Global Research* como analista independiente.

Acerca de MEDICA

MEDICA, S.A.B. de C.V. (BMV: MEDICAB) es un proveedor integrado de servicios del cuidado de la salud y servicios relacionados. Provee estos servicios a través de un Hospital, Servicios clínicos y Unidades de Diagnóstico. En MEDICA se reúne a un grupo de médicos, profesionales de la medicina, enfermería, administración y operación hospitalaria y se tiene como objetivo ofrecer un servicio de excelencia médica con calidez humana guiado por un estricto código de ética y respaldado por equipos e infraestructura médica con tecnología de vanguardia.

EBITDA*

El EBITDA es un indicador utilizado en el análisis financiero de la Compañía que no se reconoce en las *IFRS* pero que se calcula a partir de las cifras derivadas de los estados financieros de la Compañía. Las siglas EBITDA se refieren a las utilidades antes de ingresos financieros, impuestos, depreciación y amortización y equivalen a *Earnings Before Interest, Taxes, Depreciation and Amortization*.

El EBITDA no es indicador financiero bajo *IFRS*, tampoco es un indicador sobre liquidez o rendimiento, consideramos que el EBITDA puede ser útil para facilitar las comparaciones del desempeño operativo entre períodos en una base combinada, pero otros emisores pueden calcular estas métricas de manera diferente.

El EBITDA no debe interpretarse como una alternativa a (i) la utilidad neta como un indicador del desempeño operativo de la Compañía o (ii) el flujo de efectivo de las actividades operativas como una medida de la liquidez de la Compañía.

Declaraciones a Futuro

Este informe contiene declaraciones respecto al futuro. Dichas declaraciones incluyen, de manera enunciativa pero no limitativa: (i) declaraciones en cuanto a nuestra situación financiera y resultados de operación; (ii) declaraciones en cuanto a nuestros planes, objetivos o metas, incluyendo declaraciones en cuanto a nuestras actividades; y (iii) declaraciones en cuanto a las presunciones subyacentes en que se basan dichas declaraciones. Las declaraciones respecto al futuro contienen palabras tales como "pretende", "prevé", "considera", "estima", "espera", "pronostica", "planea", "predice", "busca", "podría", "debería", "posible", "lineamiento" y otros vocablos similares, ya sea en segunda, tercera o Cuarta persona, sin embargo, no son los únicos términos utilizados para identificar dichas declaraciones.

Por su propia naturaleza, las declaraciones respecto al futuro conllevan riesgos e incertidumbres de carácter tanto general como específico y existe el riesgo de que no se cumplan las predicciones, los pronósticos, las proyecciones y las demás declaraciones respecto al futuro. Se advierte a los inversionistas que hay muchos factores importantes que pueden ocasionar que los resultados reales difieran sustancialmente de los expresados en los planes, objetivos, expectativas, estimaciones y afirmaciones tanto expresas como implícitas contenidas en las declaraciones con respecto al futuro.

La información relacionada con el desempeño futuro contenida en este *press release* debe leerse conjuntamente con los riesgos incluidos en la sección "Factores de riesgo" presentado ante la Comisión Nacional de Bancarías y Valores (CNBV).



CONTACTO

Relación con Inversionistas: **Arely Gutiérrez**

Tel: 52(55) 5424 7200 Ext. 3425 agutierrezg@medicasur.org.mx